

균일한 효과를 위해 토양 전면에 골고루 처리가 필수



올바른 살포 예시 ▶ 약제가 고르게 분포되도록 균일하게 처리



잘못된 살포 예시 ▶ 약제가 고르게 처리되지 않으면 잡초방제 효과 저하



거품 발생이 적어 사용에 편리

· 시험장소 : 누보 중앙연구소 · 시험방법 : 5회 혼든 후 10초 후 사진촬영



엑스온® 거품발생 시험
QR로 확인하세요.



주 성분 함량	Glufosinate-ammonium+ Indaziflam 22.39(21.74+0.65)%
계통	포스포닉에시드계+알킬라진계
작용기작	H10+H29
제형	액상수화제(SC)
포장단위	300ml, 500ml
인축독성·어독성	보통독성·어독성 III 급
제조원	BASF SE [위탁제조: PT SANOVA(인도네시아)]
수입·판매원	주식회사 누보
농약등록번호	103-제초-4
사용량	240ml/10a

사용시 주의사항

- 1 다년생잡초가 우점하는 포장에서는 효과가 떨어지므로 사용에 주의하십시오.
- 2 토양이 갈라져 있는 경우, 자갈이나 모래가 많은 토양, 과습한 토양에는 사용하지 마십시오.
- 3 토양유실의 우려가 있는 경사가 심한 과수원에는 사용하지 마십시오.
- 4 과수원 내에 발작을 사이짓기(간작)를 하는 경우, 약해의 우려가 있으므로 절대 사용하지 마십시오.
- 5 이 농약을 사용할 경우에는 반드시 비선택성 제초제 전용 분무기 또는 전용 살포기구(전용 살포기, 노즐, 약통, 호스 등)를 사용하고, 이 농약을 살포한 살포기구로 다른 농약(살균제, 살충제 등), 비료 또는 영양제 등을 절대 사용하지 마십시오.
- 6 이 농약은 비선택성 제초제이므로 뿌릴 때 약액이 농작물의 잎은 물론 어린줄기나 과실 등에 묻지 않도록 살포하십시오.
- 7 바람이 많은 날에는 약액이 바람에 날아가서 작물에 피해를 줄 수 있으므로 주의하십시오.
- 8 다년생잡초의 경우 종자로 번식하는 잡초에는 효과가 우수하나, 뿌리로 번식하는 잡초에는 효과가 떨어질 수 있으니 주의해서 사용하십시오.
- 9 동해, 가뭄, 침수, 영양결핍, 나무좀 및 병해충 피해 등으로 작물생육상황이 좋지 않은 과수원에는 사용하지 마십시오.
- 10 묘목이나 유목(어린이나무)을 재배하는 과수원이나 밭에는 사용하지 마시고, 정식후 3년 이상이 된 생육이 양호한 과수원에서만 사용하십시오.
- 11 이 농약을 뿌릴 때 약액이 과수의 잎과 과실, 어린줄기, 뿌리, 목질화되지 않은 부위에 직접 묻지 않도록 주의하십시오.
- 12 이 농약을 사용한 토양에서 미등숙된 작물을 심을 경우에는 약제 처리 후 2년 이상 경과되어야 하며, 반드시 토양검정을 통해 작물에 피해가 없을 경우에 한해 심으십시오.
- 13 과수원에서 등록 과수를 보식하거나 갱신할 경우, 약제처리 후 1년이 경과된 후에 가능하며, 반드시 토양을 15cm 이상 제거하고 이 농약이 처리되지 않은 새 흙으로 채운 후 대상 과수를 심어주십시오.
- 14 과수원 인근에 발작 및 비닐하우스가 인접해 있는 경우 사용하지 마십시오.
- 15 이 농약을 사용할 경우에는 저비산노즐과 비산방지캡이 장착된 살포장비를 사용해야 하며, 작물에 비산되면 약해가 발생하므로 비산되지 않도록 살포하여 주십시오.
- 16 약제처리후 48시간 이내에 강우가 예상되거나 관수계획이 있을 경우 사용하지 마십시오.
- 17 이 농약을 채소나 기타작물을 재배하는 곳에 사용할 경우 약해가 우려되므로, 적용 대상 과수원 이외에는 절대 사용하지 마십시오.
- 18 이 농약은 액상수화제이므로 잘 흔들어 사용하십시오.



안전하고 오~~래가는!



엑스온®



제품특징

- ✔ 안전하고 효과가 오~~래가는 비선택성 제초제입니다.
- ✔ 이 농약은 일년생 및 다년생 잡초에 광범위하게 효과가 우수하며, 특히 방제가 까다로운 잡초인 쇠뜨기, 큰망초, (왕)바랭이 등에도 효과가 뛰어납니다.
- ✔ 잡초의 잎과 줄기로 빠르게 흡수되어 뿌린 후 2-5일부터 약효가 나타나며, 토양잔효기간이 길어서 제초효과가 오~래 지속됩니다.
- ✔ 식물의 아미노산 대사를 저해하는 포스피네이스드계의 글루포시네이트암모늄과 셀룰로스 생합성을 억제하는 알킬라진계의 인다지플람 합제입니다.



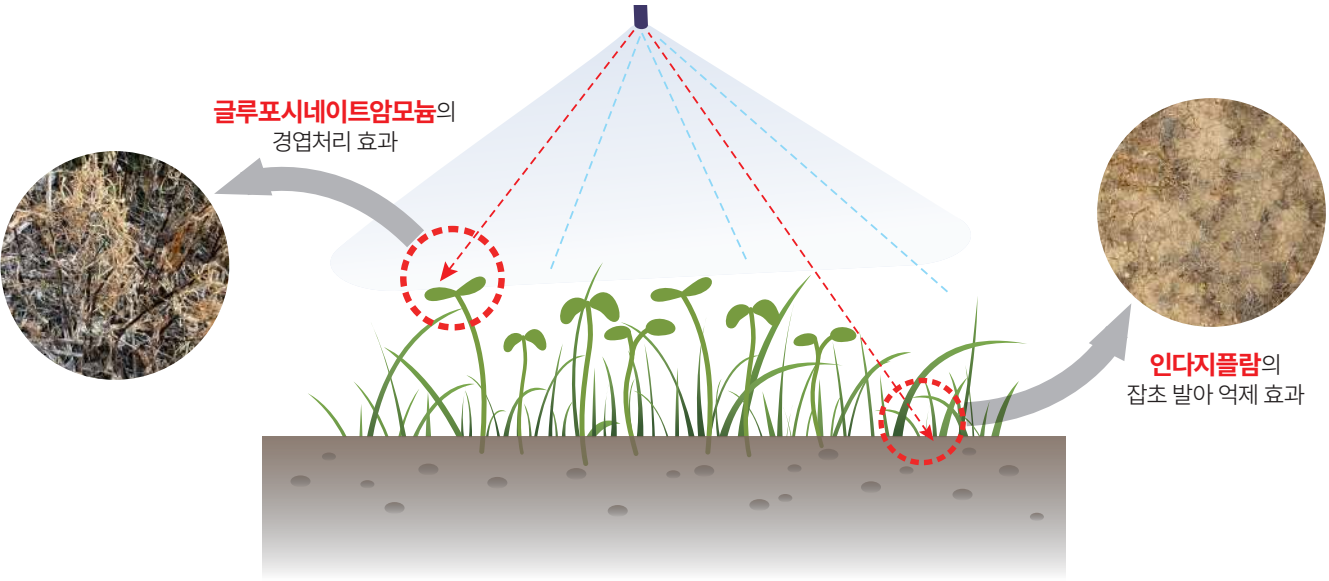
적용대상 및 사용량

작물명	적용대상	사용적기 및 방법	물 20ℓ당 사용약량	1,000m²(10a)당 사용량	
사과	일년생 및 다년생잡초	잡초생육기 경엽처리	48ml	240ml	100ℓ
감귤					
배					

추천시기 및 효과적인 사용방법

- 다년생 잡초가 적은 과원 : 1차는 4월, 2차는 6월 ~ 7월에 살포
- 다년생 잡초가 많은 과원 : 1차에는 다른 작용기작의 비선택성 제초제를 사용 후, 2차 처리시기인 6월 ~ 7월에 살포
차년도 부터는 일반 재배 과원의 처리시기에 살포
- 잡초의 잎과 줄기에 골고루 문도록 살포하시고, 토양전면에도 골고루 뿌려지도록 균일하게 살포
- 경엽처리에 의한 제초 효과와 잡초 발아억제 효과를 나타내므로 잡초 생육 초기에 사용

경엽처리 효과와 발아억제 효과가 이중으로 발현되는 제초제



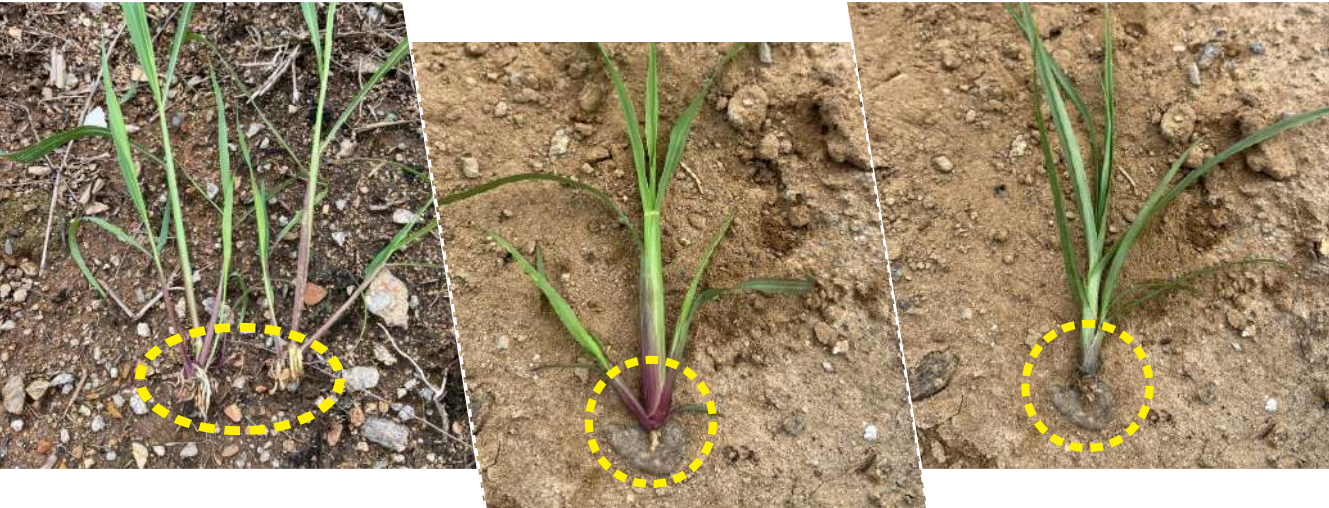
쇠뜨기, 큰망초, (왕)바랭이 등 효과가 우수

구분	무처리	엑스온®	대조약제
쇠뜨기 방제 효과 시험장소 : 오산 약제처리일 : 2025년 8월 18일 조 사 일 : 2025년 9월 9일 (약제처리 22일 후)			
큰망초 방제 효과 시험장소 : 제주 약제처리일 : 2025년 5월 22일 조 사 일 : 2025년 6월 16일 (약제처리 25일 후)			
(왕)바랭이 방제 효과 시험장소 : 제주 약제처리일 : 2025년 5월 22일 조 사 일 : 2025년 7월 1일 (약제처리 40일 후)			

오~~래 가는 효과로 잡초방제 노동력과 시간을 절감

대조약제	엑스온®	대조약제	엑스온®
약제 처리 63일 후 비교		약제 처리 60일 후 비교	

일년생 잡초의 뿌리 성장을 억제



잡초 고사 증상

